

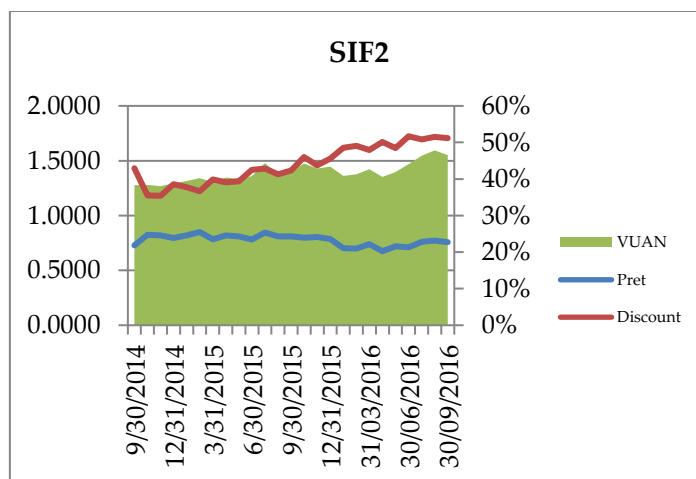
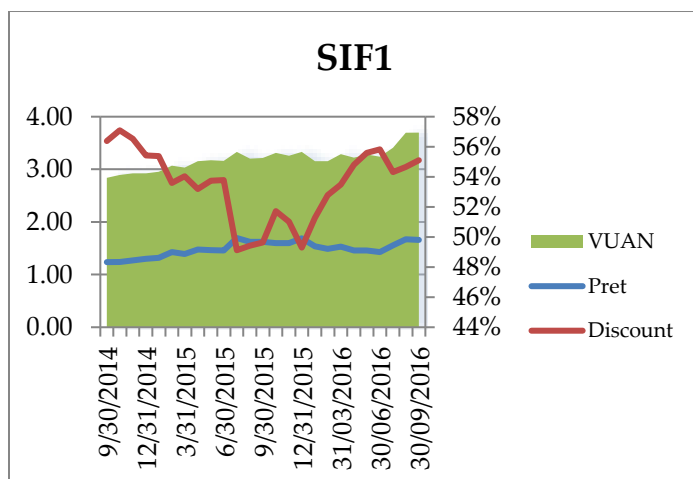


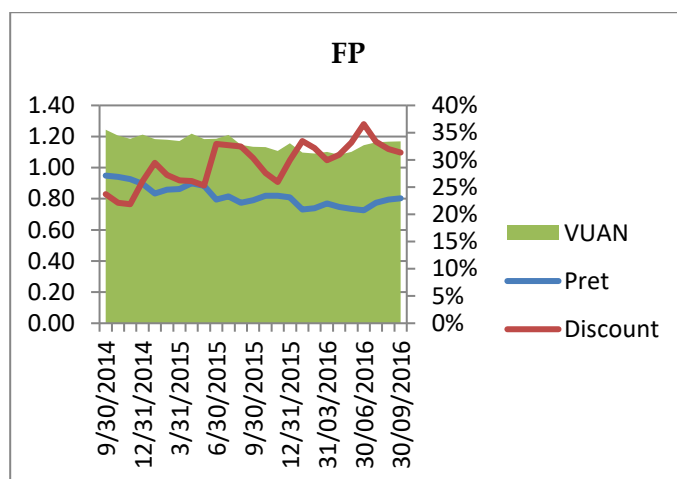
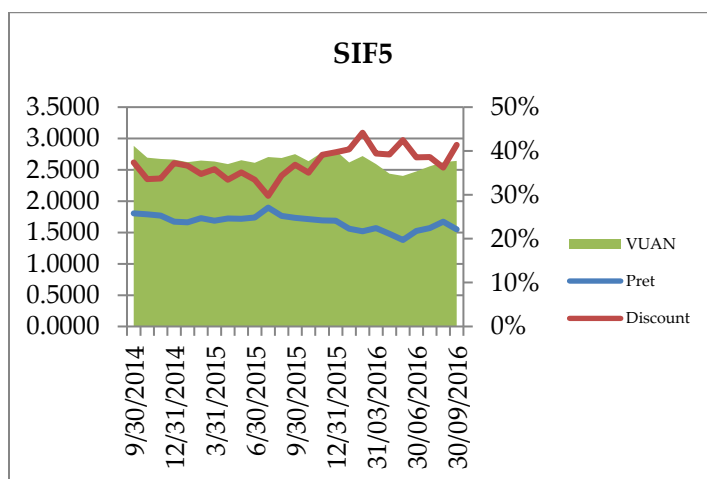
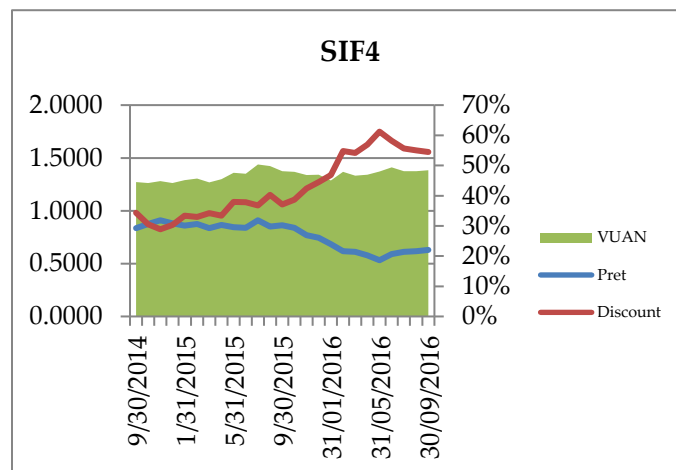
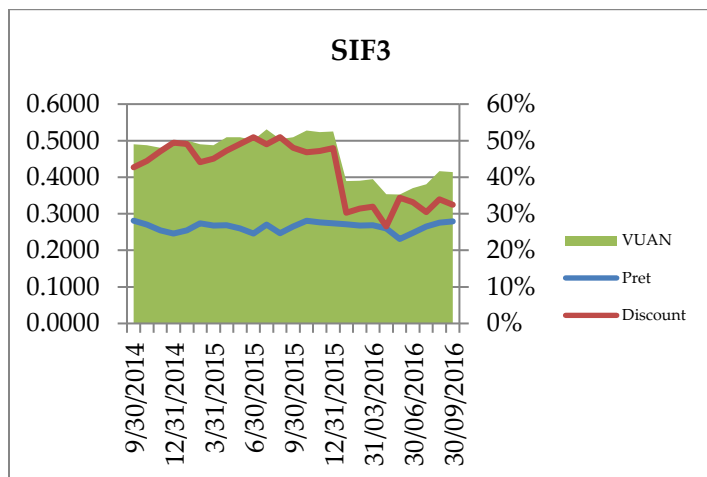
## Situatie SIF-uri si FP la 30/09/2016

Indicator (mii RON)	SIF1	SIF2	SIF3	SIF4	SIF5	FP	Total SIF	Total
<b>Activ net 30/09/2016</b>	<b>1,915,195</b>	<b>1,593,465</b>	<b>904,441</b>	<b>1,116,884</b>	<b>1,534,254</b>	<b>11,356,762</b>	<b>7,064,238</b>	<b>18,421,000</b>
Activ net 31/12/2015	1,827,375	1,486,981	1,142,328	1,082,070	1,627,243	12,087,846	7,165,996	19,253,843
Activ net 31/12/2014	1,604,029	1,343,992	1,064,665	1,019,376	1,543,555	13,236,701	6,575,618	19,812,319
<b>Evolutie activ net 2016/2015 %</b>	<b>4.81%</b>	<b>7.16%</b>	<b>-20.82%</b>	<b>3.22%</b>	<b>-5.71%</b>	<b>-6.05%</b>	<b>-1.42%</b>	<b>-4.33%</b>
Evolutie activ net 2016/2014 %	19.40%	18.56%	-15.05%	9.57%	-0.60%	-14.20%	7.43%	-7.02%
Profit net 30/09/2016	91,524	131,415	86,046	66,590	95,891	570,729	471,466	1,042,195
Profit net 30/09/2015	51,051	79,504	50,314	80,867	140,307	471,057	402,044	873,101
<b>Evolutie profit net %</b>	<b>79.28%</b>	<b>65.29%</b>	<b>71.02%</b>	<b>-17.65%</b>	<b>-31.66%</b>	<b>21.16%</b>	<b>17.27%</b>	<b>19.37%</b>
Lichiditati 30/09/2016	152,719	172,559	54,620	88,911	12,118	484,350	480,928	965,278
Lichiditati 31/12/2015	151,374	96,007	9,043	17,535	6,576	277,436	280,535	557,971
Evolutie lichiditati %	0.89%	79.74%	503.99%	407.05%	84.28%	74.58%	71.43%	73.00%
Capitalizare 30/09/2016	911,090	786,940	610,508	508,433	899,257	8,805,578	3,716,228	12,521,806
Capitalizare 31/12/2015	926,458	816,009	597,402	600,435	980,480	9,066,673	3,920,784	12,987,457
<b>Evolutie capitalizare 2016/2015 %</b>	<b>-1.66%</b>	<b>-3.56%</b>	<b>2.19%</b>	<b>-15.32%</b>	<b>-8.28%</b>	<b>-2.88%</b>	<b>-5.22%</b>	<b>-3.59%</b>
<b>Discount fata de activul net 30/09/2016</b>	<b>-52.43%</b>	<b>-50.61%</b>	<b>-32.50%</b>	<b>-54.48%</b>	<b>-41.39%</b>	<b>-22.46%</b>	<b>-47.39%</b>	<b>-32.02%</b>
Discount fata de activul net 31/12/2015	-49.30%	-45.12%	-47.70%	-44.51%	-39.75%	-24.99%	-45.29%	-32.55%

Sursa: bob.ro, Departamentul analiza Prime Transaction

\* Lichiditatile contin disponibilitati, depozite bancare pe termen scurt si titluri de stat pe termen scurt.





\*Graficele SIF2 si SIF3 contin date ajustate pentru a reflecta alocarile de actiuni gratuite

Sursa: bob.ro, Departamentul analiza Prime Transaction

SIF-urile si Fondul Proprietatea au avut un trimestru bun, cu cresteri de activ net, profit si pret de piata pentru cele mai multe dintre ele.

Activul net, cel mai important indicator in cazul fondurilor de investitii, a crescut la patru dintre cele sase in T3, exceptiile fiind SIF Muntenia (SIF4) si Fondul Proprietatea (FP). In cazul SIF4, scaderea a fost determinata in principal de plata dividendelor la inceputul lunii septembrie. Fata de inceputul anului, cea mai mare crestere de activ net este cea a SIF Moldova (SIF2), motivul principal fiind ponderea mare a actiunilor Bancii Transilvania in portofoliul acestui SIF. Doar in trei cazuri activul net raportat la 30 septembrie este mai mare decat cel de la inceputul anului, cea mai proasta situatie fiind cea a SIF Transilvania (SIF3), cu o scadere de peste 20% (motivata in principal de ajustarile necesare pentru trecerea la IFRS).

Toate cele sase fonduri au inregistrat profit net in T3 2016, cel mai mare fiind cel al SIF Transilvania (SIF3), 62,8 mil. RON, urmat de SIF Oltenia (SIF5), 53,9 mil. RON si SIF Moldova, 33,4 mil. RON. La nivelul primelor noua luni ale anului, cel mai maer profit ramane de departe cel al Fondului Proprietatea, cu 21% mai mare decat profitul cumulat al tuturor SIF-urilor. Pe de alta parte, acest profit a fost obtinut cu un activ net cu 61% mai mare decat activul net cumulat al SIF-urilor, deci performanta e in realitate mai slaba. Cel mai mare profit in cazul SIF-urilor a fost cel de la SIF Moldova, 131,4 mil. RON.

Preturile la care se tranzactioneaza actiunile celor sase societati au crescut in al treilea trimestru al anului, insa intr-un singur caz valoarea de piata a urcat peste nivelul la care era la inceputul anului. Este vorba, in mod paradoxal, de SIF3, care a avut cea mai mare scadere a activului net si este pe penultimul loc la capitolul profit net in primele noua luni. SIF3 are si cel mai mic discount intre capitalizare si activul net dintre cele cinci SIF-uri, doar 32,5%, fata de o medie de 47,39%. Pe locul al doilea este SIF Oltenia, cu 41,39% (singurul cu un discount in crestere in T3), iar cel mai prost sta SIF Muntenia, cu un discount de 54,48%. Fondul Proprietatea are insa un discount chiar mai mic decat cel al SIF Transilvania, doar 22,46%, dupa ce pretul de piata si activul net au mers in directii diferite in ultimele luni.

## Cum te ajuta Prime Analyzer?

### **Starea pietei, luni, in jur de ora 14:30**

Vrei sa stii recomandarile noastre pentru fiecare emitent si la ce ne asteptam in aceasta saptamana?

### **Ideile de tranzactionare, in cursul saptamanii, dimineata**

Vrei sa stii ce societati sunt interesante atat fundamental cat si tehnic in perioada urmatoare?

### **Raportul saptamanal, sambata, in jur de ora 14:00**

Ce s-a intamplat saptamana aceasta pe bursa, ce stiri au miscat preturile, ce actiuni au cumparat institutionalii, ce a crescut si ce a scazut, cum au evoluat actiunile pe sectoare si nu numai?

**Intra in Prime Analyzer apasand pe „Prime Analyzer” dupa ce te autentifici si informeaza-te in fiecare zi!**

**Descopera in Prime Analyzer: Graficele intraday pentru toti emitentii, Comparatia Rapida, Rezultatele financiare, Stirile sortate pe emitent, Tranzactiile persoanelor initiate, Detinerile SIF-urilor si FP, CV-urile membrilor conducerii, Bugetele de venituri si cheltuieli, si multe altele...**



Bucuresti, Sector 3, str. Caloian Judetul nr.22, 031114

+4021 321 40 88; +4 0749 044 045

E-mail: office@primet.ro; fax: +4021 321 40 90

Decizie CNVM Nr. 1841/17.06.2003

WWW.PRIMET.RO

## Politica SSIF Prime Transaction SA privind recomandarile pentru investitii in instrumente financiare

Materialele ce contin recomandari de investitii realizate de catre SSIF Prime Transaction SA au un scop informativ, SSIF Prime Transaction SA nu isi asuma responsabilitatea pentru tranzactiile efectuate pe baza acestor informatii. Datele utilizate pentru redactarea materialului au fost obtinute din surse considerate de noi a fi de incredere, insa nu putem garanta corectitudinea si completitudinea lor. SSIF Prime Transaction SA si autorii acestui material ar putea detine in diferite momente valori mobiliare la care se face referire in aceste materiale sau ar putea actiona ca formator de piata pentru acestea. Materialele pot include date si informatii publicate de societatea emitenta prin diferite mijloace (rapoarte, comunicate, presa, hotarari AGA/AGEA etc.) precum si date de pe diverse pagini web.

Informatiile cuprinse in acest raport exprima anumite opinii legate de o clasa de valori mobiliare. Decizia finala de cumparare sau vanzare a acestora trebuie luata in mod independent de fiecare investitor in parte, pe baza unui numar cat mai mare de opinii si analize.

SSIF Prime Transaction SA si realizatorii acestui raport nu isi asuma niciun fel de obligatie pentru eventuale pierderi suferite in urma folosirii acestor informatii. De asemenea nu sunt raspunzatori pentru veridicitatea si calitatea informatiilor obtinute din surse publice sau direct de la emitenti. Daca prezentul raport include recomandari, acestea se refera la investitii in actiuni pe termen mediu si lung. SSIF Prime Transaction SA avertizeaza clientul ca performantele anterioare nu reprezinta garantii ale performantelor viitoare.

Istoricul rapoartelor publicate si a recomandarilor formulate de SSIF Prime Transaction SA se gaseste pe site-ul [www.primet.ro](http://www.primet.ro), la sectiunea „Info piata”/”Materiale analiza”. Rapoartele sunt realizate de angajatii SSIF Prime Transaction SA, dupa cum sunt identificati in continutul acestora si avand functiile descrise in acest site la rubrica *echipa*. Raportul privind structura recomandarilor pentru investitii ale SSIF Prime Transaction SA, precum si lista cu potentiale conflicte de interese referitoare la activitatea de cercetare pentru investitii si recomandare a SSIF Prime Transaction SA pot fi consultate [aici](#).

Rapoartele se pot actualiza/modifica pe parcurs, la momentul la care SSIF Prime Transaction SA considera necesar. Data la care se publica/modifica un raport este identificata in continutul acestuia si/sau in canalul de distributie folosit.

Continutul acestui raport este proprietatea SSIF Prime Transaction SA. Comunicarea publica, redistribuirea, reproducerea, difuzarea, transmiterea, transferarea acestui material sunt interzise fara acordul scris in prealabil al SSIF Prime Transaction SA.

SSIF Prime Transaction SA aplica masuri de ordin administrativ si organizatoric pentru prevenirea si evitarea conflictelor de interese in ceea ce priveste recomandarile, inclusiv modalitati de protectie a informatiilor, prin separarea activitatilor de analiza si research de alte activitati ale companiei, prezentarea tuturor informatiilor relevante despre potentiale conflicte de interese in cadrul rapoartelor, pastrarea unei obiectivitati permanente in rapoartele si recomandarile prezentate.

Investitorii sunt avertizati ca orice strategie, grafic, metodologie sau model sunt mai degraba forme de estimare si nu pot garanta un profit cert. Investitia in valori mobiliare este caracterizata prin riscuri, inclusiv riscul unor pierderi pentru investitori.

Autoritatea cu atributii de supraveghere a SSIF Prime Transaction SA este Autoritatea de Supraveghere Financiara, <http://www.asfromania.ro>

Aceste informatii sunt prezentate in conformitate cu Regulamentul CNVM 15/2006 privind recomandarile pentru investitii in instrumente financiare.



Bucuresti, Sector 3, str. Caloian Judetul nr.22, 031114

+4021 321 40 88; +4 0749 044 045

E-mail: [office@primet.ro](mailto:office@primet.ro); fax: +4021 321 40 90

Decizie CNVM Nr. 1841/17.06.2003

[WWW.PRIMET.RO](http://WWW.PRIMET.RO)